

KAN DUS NIET - Yinka Kuitenbrouwer



foto: Michiel Devijver

PROMOTIETEKST

Voor *Kan dus niet* dompelt actrice en theatermaakster Yinka Kuitenbrouwer zich op intensieve wijze onder in de leefwereld van jongvolwassenen die kampen met psychische problemen. Op basis van het materiaal dat ze tijdens dit onderzoek verzamelt, maakt ze een documentair-theatrale voorstelling.

Kan dus niet is een voorstelling over de oneindige hoeveelheid werkelijkheden die wij construeren om het leven aan te gaan en de wereld tegemoet te treden. Over simpele zaken, over mens-zijn. Over dingen die niet bestaan maar wel werkelijk zijn, over dingen die zogezegd niet kunnen maar wel gebeuren.

Kan dus niet gaat over wat misschien niet kan, maar wel is.

credits

spel en creatie: Yinka Kuitenbrouwer

scenografie: Jelle Clarisse

kostuum: Soraya Wancour

coaching: Sara Vertongen

eindregie: Freek Mariën

dramaturgie: Mieke Versyp

productie: Yinka Kuitenbrouwer ism DRIFT vzw

coproductie: Vooruit, deBuren, Brakke Grond

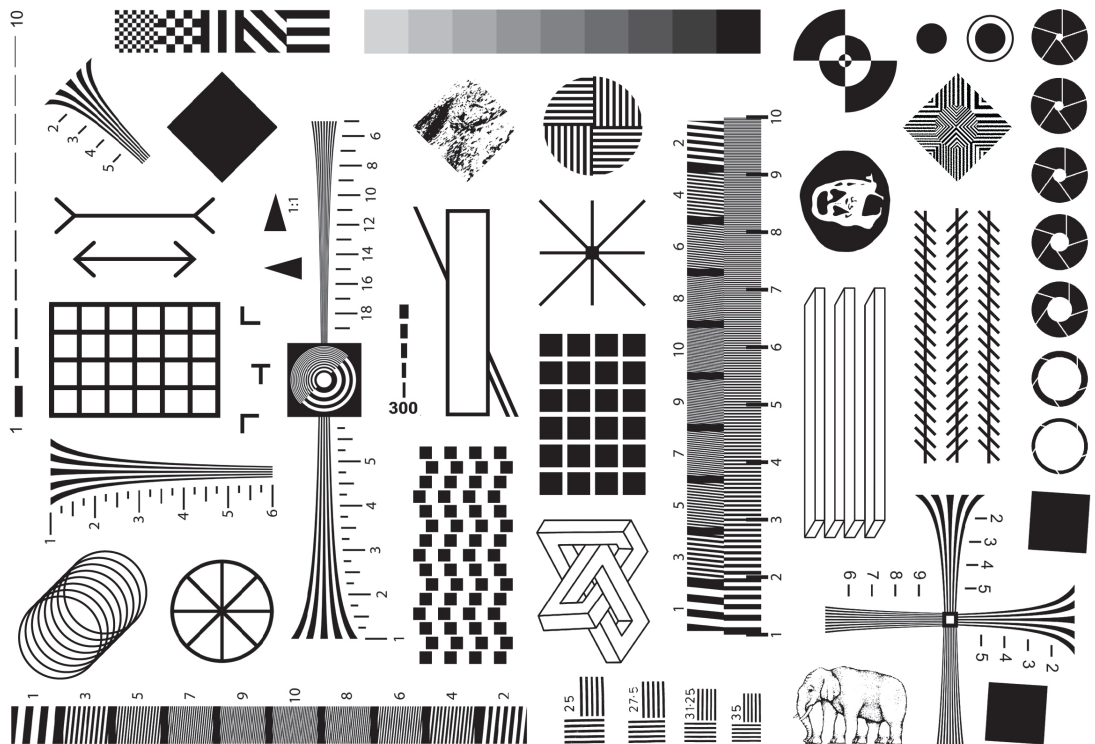
met dank aan: KAAP, LOD, Theater aan Zee, Psychiatrisch Centrum Caritas, Psychosociaal-centrum Sint Alexius Elsene

met steun van: de Vlaamse Overheid en de Provincie Oost-Vlaanderen

CONCEPT

Met *Kan dus niet* maakt Yinka Kuitenbrouwer een documentaire voorstelling over jongvolwassenen in de psychiatrie. Gedurende 3 maanden dompelde ze zich onder in de leefwereld van psychisch kwetsbare mensen tussen 20 en 30 jaar. Hoe dun is de grens tussen normaal en gek, en is het onderscheid tussen patiënt en bezoeker of begeleider wel zo groot?

Door met jonge psychiatrische patiënten in contact te komen, tracht Yinka Kuitenbrouwer inzicht te krijgen in de verschillende mechanismen die onze psyche kan bedenken om om te gaan met de werkelijkheid. De voorstelling pretendeert geen antwoorden te geven, wel inzicht in wat gekte allemaal kan zijn, welke realiteiten er kunnen bestaan. Dat gaat breder dan de psychiatrie. Want de grens tussen gek en normaal is absoluut niet helder afgelijnd. Het is een vaag gebied, een glijdende lijn, een constant veranderend continuüm. *Kan dus niet* gaat over de oneindige hoeveelheid werkelijkheden waarin wij allen leven. Over dingen die niet bestaan maar wel werkelijk zijn, over dingen die zagezegd niet kunnen maar wel gebeuren. Over wat misschien niet kan, maar wel is.



beeld: Laurens Teerlinck

Een greep uit Yinka Kuitenbrouwers projectsubsidiedossier:

Iedereen is gek

Onze psyche is een oneindig ingewikkeld, complex en onvatbaar geheel.

Iedereen heeft een eigen kader waarmee hij of zij naar de wereld kijkt.

Iedereen verzint bepaalde mechanismen om het leven draaglijk en zinvol te maken, om zich te verhouden tot de algemeen aanvaarde 'realiteit'.

In die zin draagt iedereen een stukje gekte in zich. Een stukje afwijking. Want hoe ik naar de werkelijkheid kijk, is niet precies gelijk aan hoe mijn buurman dat doet. Bij velen valt deze eigen persoonlijke afwijkende realiteit nog binnen de maatschappelijke norm. Er is geen groot conflict met 'de normale wereld' en daarom kan iemand op een aanvaardbare manier functioneren in het dagelijks leven.

Maar bepaalde mensen creëren om één of andere reden bepaalde mechanismen die té afwijkend zijn. Het wordt te gevaarlijk, beangstigend, of raar. Deze mensen belanden in de psychiatrie. Zij moeten worden geholpen om hun realiteit terug te laten 'kloppen'.

Hoe komt het in de eerste plaats dat zij verder gaan in hun afwijkende realiteit?

Psychoanalyticus Darian Leader schrijft in zijn boek *Wat is Waanzin*:

"Ieder van ons wordt geconfronteerd met problemen die we op onze eigen unieke manier aanpakken, en wat het etiket 'geestesziekte' heeft gekregen zou in feite wel eens een poging kunnen zijn op deze mogelijkheden te reageren."

En later:

"[het gaat] om simpelweg overleven. En om te overleven moeten ze [psychiatrische patiënten] een speciale, individuele ruimte creëren, die niet valt onder een al bestaande reeks of categorie."

Ik ben niet zozeer geïnteresseerd in de precieze oorzaken waardoor er een psychisch probleem ontstaat. Ik ben wel benieuwd naar alle verschillende antwoorden die onze psyche verzint als antwoord/reactie op dat probleem.

Om een voorbeeld te geven: iemand die in zijn jeugd misbruikt is, kan daar later een dwangneurose door ontwikkelen, om grip te houden op de werkelijkheid, om de touwtjes in handen te houden. Maar iemand anders, die op dezelfde leeftijd is misbruikt, kan daar op een heel andere manier op reageren.

Waarom de ene wel, en de andere niet?

Gemeenschappelijkheid / herkenning

In al mijn werk zoek ik naar herkenning en gemeenschappelijkheid.

Gemeenschappelijkheid tussen mij persoonlijk en mijn onderwerp, en herkenning van het onderwerp bij een groter publiek.

Voor *Kan dus niet* zit mijn persoonlijke gemeenschappelijkheid in de leeftijd van de psychiatrische patiënten met wie ik in contact zal komen. Ik kies ervoor om op zoek te gaan naar jongvolwassenen in de psychiatrie. Ik sta als zesentwintigjarige, net als zij, aan het begin van zelfstandigheid, startend met de op- en uitbouw van mijn eigen leven. Ikzelf heb sinds een korte tijd het idee dat ik 'op weg' ben in het volwassen leven, en tegelijkertijd voel ik een grote druk om te presteren, om succesvol, gezond en gelukkig te zijn. Ik probeer me voor te stellen hoe het is als iemand zoals ik, met zo'n drang om aan het leven te beginnen, om welke reden dan ook in de psychiatrie zou belanden. Hoe ervaar je de situatie? Hoe kijk je naar de wereld? Met mijn eigen nieuwsgierigheid –die niet verward mag worden met voyeurisme– wil ik vanuit mijn wereld in contact komen met de hunne.

Door te kiezen van mensen met ongeveer mijn leeftijd, kunnen we tot elkaar treden vanuit eenzelfde generatie, vanuit eenzelfde perspectief. Deze gemeenschappelijkheid zorgt ervoor dat de afstand tussen mij en de mensen met wie ik in contact zal treden zo klein mogelijk is.

Door de huidige maatschappij staan jongvolwassenen bovendien op een steeds jongere leeftijd al onder grote (prestatie-)druk. Er is een groeiende vraag naar meer psychiatrische hulp die is toegespitst op jongeren en jongvolwassenen. Dit is te merken op vele vlakken in de samenleving, zo blijkt ook uit een recent artikel in DeMorgen (12 januari 2017) naar aanleiding van een onderzoek dat uitwijst dat eenzaamheid vooral in de twintigerjaren piekt.

De druk om te functioneren en mee te gaan met de maatschappij wordt steeds groter. We worden allemaal geacht 'normaal' te zijn. Abnormaliteit en ziekte worden steeds minder geaccepteerd. Zaken die vroeger makkelijker als normaal werden aanschouwd, krijgen nu veel sneller het etiket van 'gek' opgeplakt. Een weduwe kon vorige eeuw de rest van haar hele leven in het zwart gehuld over straat gaan, nu wordt je, als je na zes maanden nog niet over de rouw heen bent, volgens de DSM (de 'bijbel' van de farmaceutische industrie) al gediagnosticeerd met 'Prolonged Grief Disorder'. Sinds wanneer is rouw een ziekte geworden, en niet meer gewoon een proces van verdriet dat nodig is om om te gaan met een groot verlies in iemand leven?

Met *Kan dus niet* zal ik via de jongvolwassenen in de psychiatrie, én via mijn eigen leefwereld, iets vertellen over alle verschillende mechanismen die wij creëren om om te gaan met het dagelijks leven. Ik denk dat de werkelijkheid van mensen in de psychiatrie ons veel kan vertellen over de maatschappij waarin we leven en de kijk op de dingen die door deze maatschappij wordt gedictieerd.

VOORONDERZOEK

Van mei tot eind juli 2017 deed Yinka Kuitenbrouwer intensief onderzoek binnen de psychiatrie. Ze voerde gesprekken met patiënten bij JoVo, de jongvolwassen-behandelgroep in Psychiatrisch Centrum Caritas in Melle. Hier verblijven steeds 20 jongeren tussen de 17 en 23 jaar, voor een duur van gemiddeld drie tot zes maanden. Yinka sprak met verschillende van deze jongeren in verschillende constellaties: groepsgesprekken, duo-interviews en individuele ontmoetingen. Ze vroeg expliciet niet naar de reden van de opname van de jongeren, en kende hun dossiers of diagnoses niet. Wel sprak ze met hen over hun leefwereld, hun opvattingen, de verschillen tussen 'binnen' en 'buiten', over de verwachtingen die zijzelf en de mensen rond hen hebben over hun leven, hun start als volwassene in de maatschappij.

Naast deze intensieve 'diepte-interviews' liep Yinka ook enkele weken mee in het psychosociaal centrum Sint Alexius in Elsene. Waar de focus in Melle eerder lag op het voeren van gesprekken, participeerde Yinka in Elsene veel meer mee aan de activiteiten met de patiënten en begeleiders. Zo liep ze mee met een medewerkster van het activiteitenteam en was ze frequent aanwezig bij de creatieve ateliers, de muziekateliers, sportactiviteiten (badminton, yoga, zumba), schrijfsessies, gezamenlijke kookmomenten, ... Op deze manier leerde Yinka verschillende mensen op een ontspannen, open manier kennen en kon ze met enkelen een vertrouwensband opbouwen. Na de gesprekken over zeer specifieke onderwerpen in Caritas, waren de observaties in Elsene een verrijkende toevoeging aan het onderzoek.

Ook sprak Yinka nog met andere ervaringsdeskundigen: mensen die in een instelling hadden gezeten, psychische problemen hebben (gehad), of familielid zijn van iemand met psychische problemen.

Naast al deze persoonlijke verhalen en ervaringen was er nog een stevig luik meer theoretisch onderzoek. Yinka las verschillende naslagwerken over de psychiatrie en sprak met diverse experts op het gebied van psychiatrie, waanzin, en de grens tussen 'normaal' en gek. Zo sprak ze met psychiaters als Veerle De Volder en Dirk De Wachter, en interviewde ze Wouter Kusters, een filosoof, taalwetenschapper en schrijver van de boeken *Pure Waanzin* en *Filosofie van de Waanzin*. Kusters had zelf twee keer een psychose en is als wetenschapper én ervaringsdeskundige een zeer interessante bron. Deze gesprekken vormden een goede basis om al het verzameld onderzoeksmateriaal van de verschillende plekken en mensen beter te kaderen.

Tijdens de zoektocht naar een artistieke vorm voor deze uiteenlopende ervaringen en observaties, liet Yinka zich inspireren door vele andere kunstenaars die met waanzin/het 'andere' aan de slag zijn gegaan zoals schrijfster Sylvia Plath, dichter Gerrit Kouwenaar en beeldend kunstenaars Gustav Mesmer en Alice Neel.

Zoals 'waanzin' niet eenvoudig te vatten is in een helder omlinjende beschrijving, zijn ook de ervaringen die Yinka opdeed tijdens haar onderzoek niet eenvoudig te bundelen. Daarom verdiepte ze zich in verschillende manieren van documenteren, in de mogelijkheden om veel verschillende observaties en ervaringen weer te geven in één enkele voorstelling. Door uiteindelijk meer te kiezen voor een nevenschikking dan een sluitend verhaal met heldere conclusie, kunnen alle verschillende waarnemingen grotendeels naast elkaar bestaan. Inspiratiebronnen hierbij waren onder andere de monoloog 'I Have No Thoughts And This Is One Of Them' van Tine Van Aerschot, de tekst 'When I Look At A Strawberry I Think Of A Tongue' van Édouard Levé en het beeldend werk van Kent Rogowski.

HONDERDHUIZEN

Kan dus niet is de tweede solovoorstelling van Yinka Kuitenbrouwer, na het alom geprezen *HonderdHuizen*. *HonderdHuizen* is een intieme voorstelling gebaseerd op **100 gesprekken** met mensen rond het thema '**thuis**'. In een houten (t)huisje ontvangt Yinka haar publiek met koekjes, thee, foto's en verhalen.

HonderdHuizen werd geselecteerd voor **Circuit X** en **Big in Belgium**, won de **Total Theatre Award** voor Best Emerging Artist en een **Fringe First Award**.

op het **Edinburghse Fringe Festival** en kende een internationale tournee in de UK.

Een greep uit de reacties op *HonderdHuizen/OneHundredHomes*: "A living archive of honesty, stubborn courage and warmth" (***** Sunday Times), "quietly heartwarming and thoughtful too" (The Guardian), "engaging and inventive" (Total Theatre), "beautiful, complex, affecting and connected" (Lyn Gardner op Twitter)

CV YINKA KUITENBROUWER

Yinka Kuitenbrouwer (° 1990) groeide op in Amsterdam en verhuisde in 2009 naar Gent om daar de opleiding Drama aan het KASK te volgen. In 2012 behaalde ze er haar bachelordiploma. In juni 2014 studeerde ze af aan de masteropleiding met grootste onderscheiding.

Ze speelde in verschillende producties mee, waaronder *De Vrijetijds mens - studie #2* van l'hommm, in *Chaos* van geluidstheatergezelschap Tuning People, in *De Grieken* van het Gentse het KIP en in *Plafondmeisje*, een kindervoorstelling van tmg LAP (in regie van Jef Van gestel). Daarnaast maakt Yinka ook in verschillende samenwerkingsverbanden producties, waar ze meestal zelf ook in speelt. Zo maakte ze onder andere met collega-theatermaakster Kirsten Mariën drie locatievoorstellingen voor kinderen: *Feest (hoera!)* (voor BOMfestival), *overenuit* (ism Vrijstaat O en Raversyde), *Komkomkomkom* (voor Wildemannenwoestewijven). In december 2015 ging *HonderdHuizen* in première, een intieme voorstelling gebaseerd op honderd gesprekken over thuis. Met *HonderdHuizen* werd Yinka geselecteerd voor Circuit X en Big in Belgium. Op het Fringe Festival in Edinburgh kaapte ze een Fringe First Award en een Total Theatre Award weg. *HonderdHuizen* speelde totnogtoe 164 voorstellingen, werd door pers en professionelen geroemd en zette Yinka in één klap op de kaart in het Vlaamse en Nederlandse podiumkunstenlandschap.

Yinka zoekt in al haar creaties steeds naar communicatie en confrontatie met haar publiek, of ze nu in een klassiek stuk speelt of een intieme huiskamerperformance maakt.

Oprechtheid en directheid staan in haar maken en spelen steeds centraal.



foto: Michiel Devijver

MEDEWERKERS

Voor *Kan dus niet* omringde Yinka Kuitenbrouwer zich met verschillende medewerkers. Ze laat zich coachen door actrice en theatermaakster Sara Vertongen, die gedurende het hele proces op regelmatige basis langskwam bij repetities, en een klankbord vormde tijdens het onderzoek. Mieke Versyp was al dramaturge bij *HonderdHuizen* en is nu ook bij *Kan dus niet* weer betrokken om Yinka op inhoudelijk vlak bij te staan. Eindregie is in handen van regisseur en theatermaker Freek Mariën. De laatste tien dagen van de repetities is hij fulltime aanwezig bij de repetities.

Scenograaf Jelle Clarisse verzorgt het decorontwerp. Samen met hem onderzoekt Yinka met welke simpele, alledaagse gebruiksvoorwerpen een nieuwe realiteit kan ontstaan, die de ruimte (en Yinka's aanwezigheid op scène) zal kaderen en beïnvloeden. De scenografie bestaat uit eenvoudige objecten die in de verschillende psychiatrische centra aanwezig waren maar ook in gewone theaters en huizen te vinden zijn. Deze haast 'saaie' objecten zullen gedurende de voorstelling door de verhalen, positionering, behandeling en ordening transformeren tot meer dan de simpele objecten die ze zijn. De combinatie van de schijnbare alledaagsheid en nieuwe mogelijke realiteiten wordt in licht ondersteund door het lichtontwerp van Timme Afschrift.

Yinka Kuitenbrouwer wordt tot slot zakelijk en inhoudelijk bijgestaan door Ruth Mariën van DRIFT vzw.

Bio's:

COACH: Sara Vertongen (°1976) studeerde in 1998 af als 'Meester in de dramatische kunst' op de ondertussen ter ziele gegane Studio Herman Teirlinck. Sindsdien werkte ze als acteur bij o.a. Het Toneelhuis, KVS en Het Paleis en maakte ze eigen voorstellingen bij Kunstencentra Monty, Limelight (BUDA) en De Werf. Sinds enkele jaren maakt ze deel uit van de artistieke kern van Het Nieuwstedelijk, stadsgezelschap van Leuven, Hasselt en Genk. Ze is naast theatermaker ook speldocente op LUCA Drama.

DRAMATURG: Mieke Versyp (°1965) studeerde filosofie aan de Universiteit Gent, was een aantal jaren actief als theater- en dansrecensent, en was van 1996 tot 2011 huis- en productiedramaturg in KOPERGIETERY. Sinds 2013 is ze huisdramaturg bij Laika in Antwerpen; daarnaast is ze ook freelance dramaturge voor onder meer Studio ORKA, Ontroerend Goed, Larf, KOPERGIETERY en kabinet k. Regelmatig begeleidt ze masterstudenten en jonge makers die hun eerste creaties presenteren. Daarnaast is ze auteur.

SCENOGRAAF: Jelle Clarisse (°1981) studeerde multimediale/3D vormgeving aan het KASK en studeerde af in 2006. Sindsdien is hij werkzaam als technisch assistent of producent bij opbouw van tentoonstellingen, (Netwerk Aalst, Emergent Veurne, croxhapox) waardoor hij een prima inzicht en expertise verwierf in de hedendaagse kunstscène en tentoonstellingsvormgeving. Bij het Gentse kunstencentrum croxhapox is hij lid van het artistiek team, dat het beleid en programmatie uittekent. Daarnaast is hij als scenograaf werkzaam bij zeer uiteenlopende theatermakers waarvan Pieter Ampe, Tom Dupont, Yahya terry en Yinka Kuitenbrouwer het bekendst zijn.

LICHTONTWERP: Timme Afschrift (°1976) ontwerpt en maakt meubels. Als licht- en decorontwerper werkte hij voor Compagnie Cecilia, Ontroerend Goed, Compagnie Lodewijk/Louis, Het Kwartier, fABULEUS en vele andere gezelschappen. Hij ontwikkelt workshops houtbewerking voor kinderen en rond licht in al zijn vormen.

EINDREGISSEUR: Freek Mariën (°1988) is theatermaker en schrijver. Hij studeerde in 2012 met grote onderscheiding af als Master in het Drama aan KASK Gent. Al tijdens zijn opleiding speelde hij mee in producties van o.m. HETPALEIS en De Maan. Tussen 2009 en 2015 was hij artistiek leider, regisseur en schrijver bij De Nietjesfabriek. Momenteel is hij gastdocent schrijven aan LUCA Drama en maakt hij met Het Kwartier jeugd- en volwassenenvoorstellingen met focus op een straffe tekst, een stevige inhoudelijke basis en een niet-evidente vorm of thematiek.

ZAKELIJKE EN INHOUDELIJKE BEGELEIDING: Ruth Mariën (°1986) studeerde Taal en Letterkunde en Culturele Studies aan de KULeuven. Zij werkt voornamelijk als dramaturge (Annelies van Hullebusch, Compagnie Frieda, Braakland/ZheBilding, Simon De Vos, Erki De Vries), en als zakelijk medewerkster (De Nietjesfabriek, Sofie Palmers& Katrien Pierlet, Het Kwartier, Corpus Ca). In 2015 richtte ze een werkplaats op voor jonge makers, DRIFT vzw, waar ze beginnende podiumkunstenaars ondersteunt in hun artistieke en zakelijke ontwikkeling.

PARTNERS

Vooruit

Kan dus niet is de eerste voorstelling van Yinka Kuitenbrouwer als **stadsresident bij Vooruit**. Gedurende enkele jaren krijgt Yinka van Vooruit de mogelijkheid om haar kunstpraktijk verder uit te diepen in een persoonlijk traject dat regelmatig wordt bijgesteld. Het hoofdaccent van het parcours bij Vooruit ligt op ruimte voor onderzoek en ontwikkeling, met (wat leeft in) de stad als thematiek.

KAAP

Gedurende twee weken resideerde Yinka in de Groenplaats van KAAP in Brugge. *Kan dus niet* zal tevens in de Groenplaats spelen op het residentenfestival X-TRACT in oktober.

Grensverkeer

De van afkomst Amsterdamse Yinka Kuitenbrouwer wordt voor *Kan dus niet* ondersteund binnen het project **Grensverkeer**, waarmee deBuren (VL) en de Brakke Grond (NL) jong theatertalent dat zich ontwikkelt in Vlaanderen en Nederland de nodige duwtjes in de rug geven.

Stad/provincie/overheid

Voor deze voorstelling ontving Yinka Kuitenbrouwer **projectsubsidies** van de stad Gent, provincie Oost-Vlaanderen en de Vlaamse Overheid.

SPEELLIJST KAN DUS NIET

26, 27 (première) en 28 september | 20:00 | LOD-studio, [Vooruit](#), Gent

3 en 4 oktober | 20:30 | [Brakke Grond](#), Amsterdam

6 oktober | 20:30 | [Monty](#), Antwerpen

12 oktober | 22:00 | [KAAP Groenplaats i.h.k.v. X-TRACT](#), Brugge

21 oktober | 20:30 | [De Grote Post](#), Oostende

CONTACT

Algemene vragen: Ruth Mariën, info@driftvzw.be 0497/186317

Persoonlijk contact Yinka Kuitenbrouwer: yinka@kuitenbrouwer.nl / 0474933055

Vrijkaarten Vooruit: sofie.dewulf@vooruit.be

Vrijkaarten overige speelplekken: info@driftvzw.be

Meer info: www.yinkakuitenbrouwer.com

Scènefoto's: beschikbaar vanaf 25 september op www.yinkakuitenbrouwer.com/pers

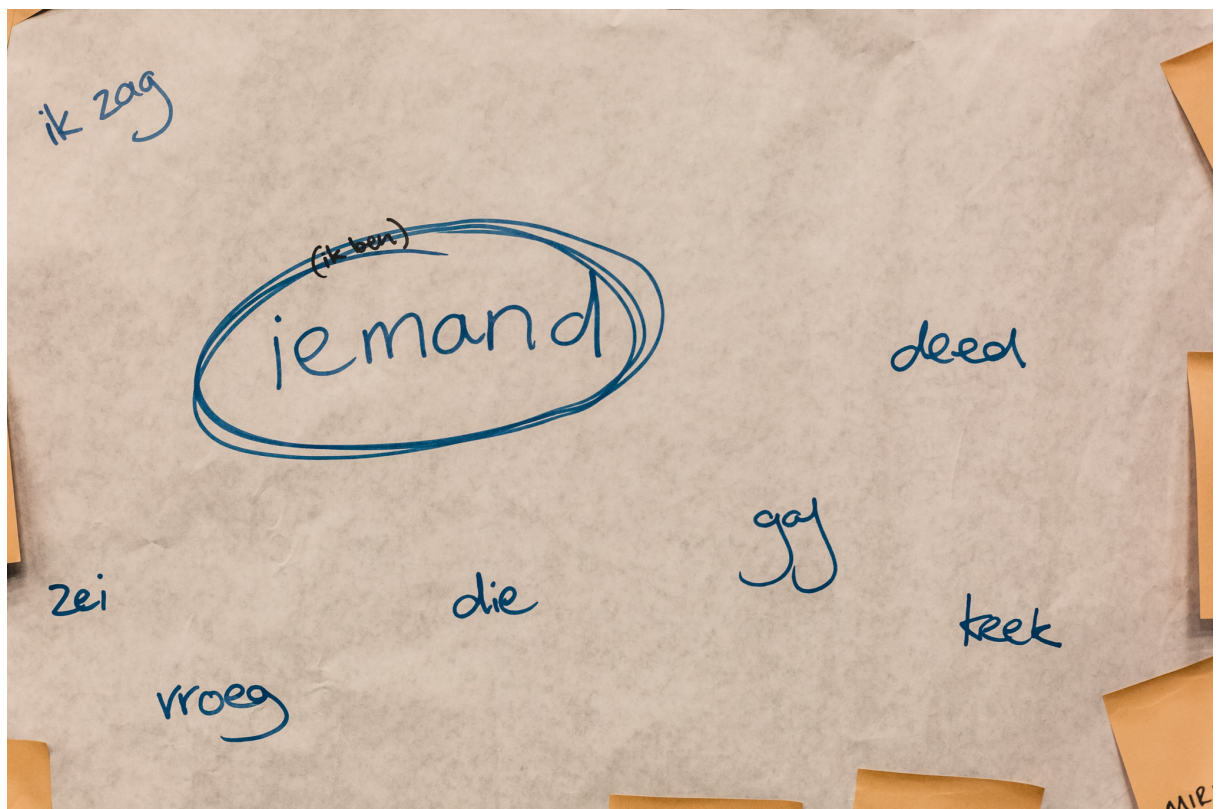


foto: Michiel Devijver